

RECYCLING VAN VERPAKKINGEN SUCCESVOL IN NEDERLAND



RECYCLING VAN VERPAKKINGEN SUCCEESVOL IN NEDERLAND

2018
79%
VAN ALLE
VERPAKKINGEN
GERECYCLED

NL
70% **DOELSTELLING**

EU
55%



BEDRIJFSLEVEN FINANCIERT RECYCLING VAN VERPAKKINGEN

De inzameling en recycling van verpakkingen wordt gefinancierd door de bedrijven die verpakte producten in Nederland op de markt brengen. Zij doen dit door over hun verpakkingen een heffing (de afvalbeheersbijdrage verpakkingen) te betalen aan het Afvalfonds Verpakkingen, die daaruit de gemaakte kosten voor inzameling en recycling vergoedt.

De tarieven voor de afvalbeheersbijdrage zijn gebaseerd op de kosten die we per materiaalsoort maken in de keten van inzameling, verwerking en vermarkting. Daarnaast hanteren we voor iedere materiaalsoort een vast bedrag aan algemene systeemkosten. Dit zijn bijvoorbeeld kosten voor monitoring, preventie van zwerfafval (NederlandSchoon) en het Kennisinstituut Duurzaam Verpakken (KIDV).

GEMEENTEN ORGANISEREN DE INZAMELING

Gemeenten mogen zelf bepalen hoe ze de inzameling van het verpakingsafval organiseren. Voor glas en papier is dat meestal met een (ondergrondse) container waar de consument zijn lege glazen verpakkingen en oud papier naartoe kan brengen. Voor het plastic verpakingsafval is er meer variatie: Zo zijn er bijvoorbeeld gemeenten die kunststof verpakingsafval aan huis ophalen in zakken of kliko's of die containers plaatsen waar mensen zelf hun plastic verpakkingen naartoe kunnen brengen. Veel gemeenten combineren de inzameling van plastic verpakkingen met blik en drankkartons ('PMD'). Vervolgens zorgt de gemeente er voor dat het ingezamelde materiaal wordt gesorteerd en gerecycled.

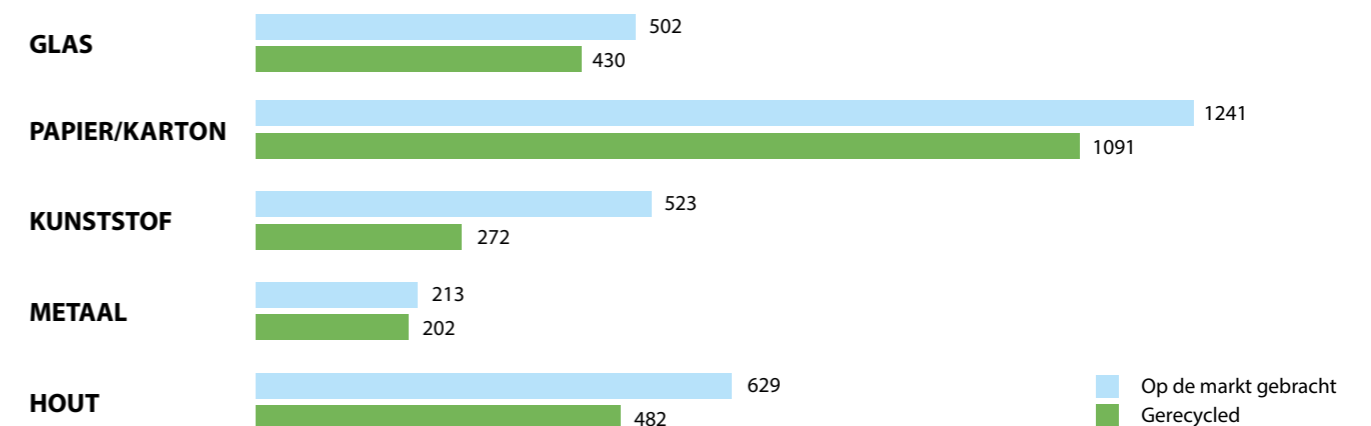
NASCHIEDING KUNSTSTOF VERPAKKINGEN UIT RESTAFVAL

Ook zijn er gemeenten die kiezen voor nascheiding van kunststof verpakingsafval. In dat geval hoeft de consument zijn plastic verpakkingen niet meer te scheiden. Inmiddels maakt de techniek het namelijk mogelijk om in nascheidingsinstallaties uit restafval bijvoorbeeld kunststof verpakkingen te scheiden. Dat kan bijvoorbeeld in dicht bebouwde gebieden met weinig ruimte een goede oplossing zijn.



RECYCLING RESULTATEN 2018

(in Kton)



RECYCLEBAARHEID VAN VERPAKKINGEN

Een goede recyclebaarheid van verpakkingen speelt een grote rol. Bedrijven hebben hier steeds meer aandacht voor en zetten belangrijke stappen in de verduurzaming van hun verpakkingen. Om ze hierbij te helpen, biedt het KIDV concrete kennis en adviezen.

ENERGIETERUGWINNING

Verpakkingen die niet gerecycled worden, bijvoorbeeld verpakkingen die de consument weggooit in plaats van te scheiden, worden verbrand in ovens die energie terug leveren. Op deze manier wordt het huishoudelijk restafval ingezet voor energieterrugwinning. Het verdient uiteraard de voorkeur dat zoveel mogelijk verpakkingen goed recyclebaar zijn. Het verpakkend bedrijfsleven werkt er hard aan om dit jaarlijks nog verder te verbeteren.

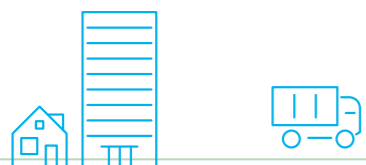


MEER DAN ALLEEN RECYCLING

Niet alleen recycling is van belang, ook preventie en verduurzaming van verpakkingen. Producenten en importeurs zijn hiervoor zelf verantwoordelijk en moeten voldoen aan de essentiële eisen. In deze wettelijke eisen staat hoe producenten al in de ontwerpfase hun verpakkingen kunnen verduurzamen. Bijvoorbeeld door het gewicht en/of volume te beperken en duurzame materialen te gebruiken. Het verpakkend bedrijfsleven werkt hier hard aan.

CIRCULAIRE ECONOMIE

Brancheorganisaties stellen voor hun leden verduurzaming plannen op, met hoogst haalbare doelen voor verpakken. Hiermee worden branchebreed afspraken gemaakt over het verduurzamen van de productverpakkingsketen. Dit geeft een belangrijke impuls aan de ontwikkeling naar een circulaire economie.



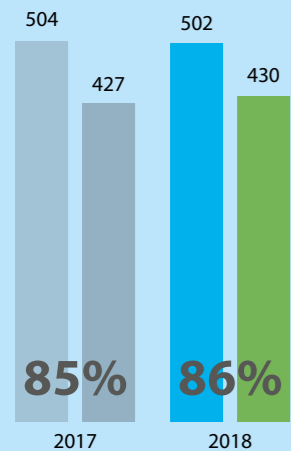
Recycling Glas

2018
86%
gerecycled

NL
90%
DOELSTELLING

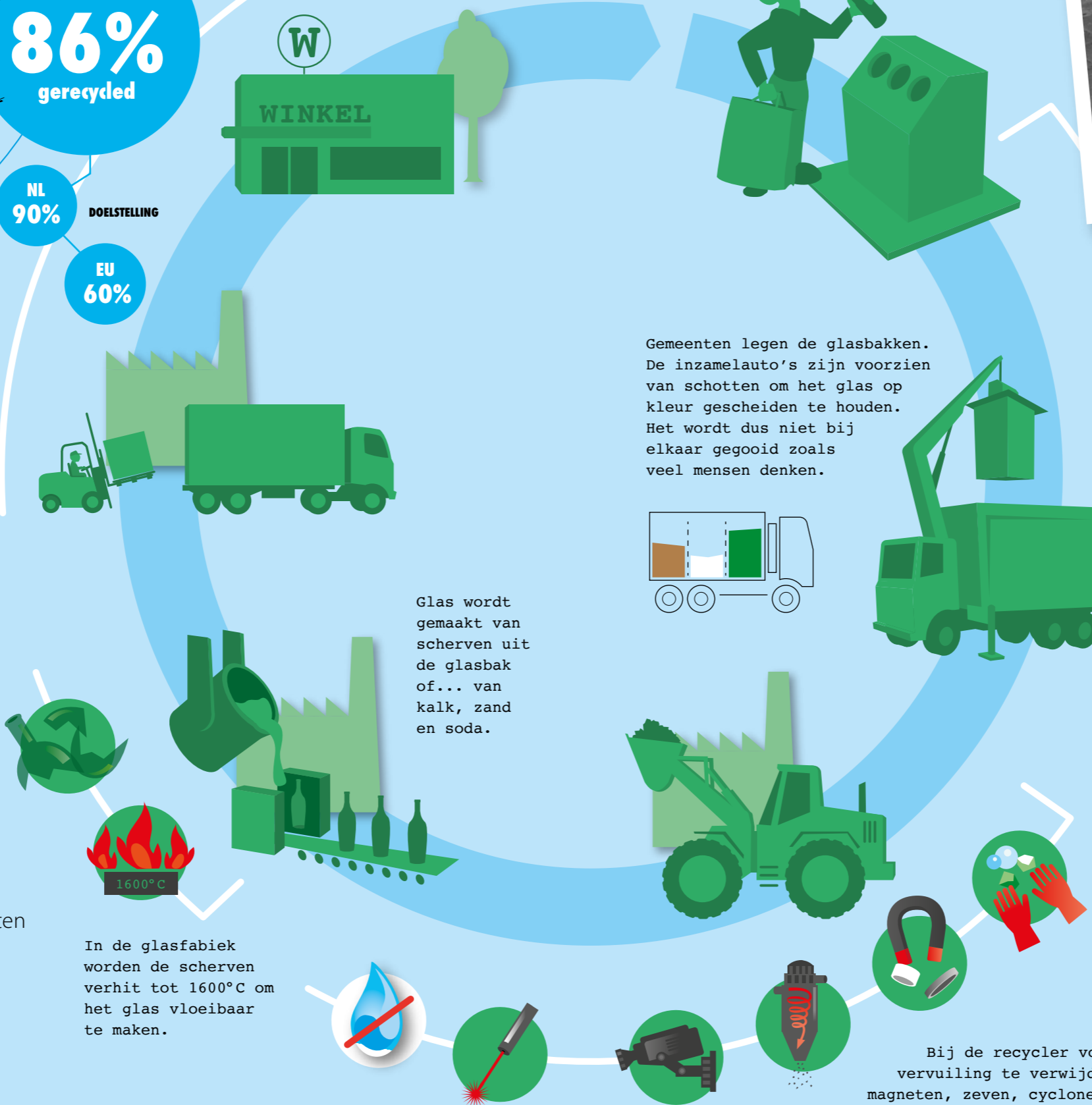
EU
60%

60% van het verpakkingsglas is wit (kleurloos). De glassector heeft daarom behoefte aan op kleur gescheiden glas. Daarom is kleurscheiding bij de glasbak belangrijk. Ongeveer 50% van alle glasbakken is geschikt voor kleurscheiding. Witte scherven zijn schaars. En soms is er een overschot aan bonte scherven (alle kleuren door elkaar). Van bonte scherven kun je nu eenmaal geen wit glas maken.



Recycling resultaten verpakkingen
Glas (in Kton)

■ Op de markt gebracht
■ Gerecycled



Gemeenten leggen de glasbakken. De inzamelauto's zijn voorzien van schotten om het glas op kleur gescheiden te houden. Het wordt dus niet bij elkaar gegooid zoals veel mensen denken.

Glas wordt gemaakt van scherven uit de glasbak of... van kalk, zand en soda.

In de glasfabriek worden de scherven verhit tot 1600°C om het glas vloeibaar te maken.



De eerste gemeentelijke glasbak werd 17 mei 1978 door toenmalig milieu-minister Ginjaar in gebruik genomen.

Glasbak 40 jaar!



Op 17 mei 2018 bestond de Glasbak 40 jaar. Met de campagne '40 Jaar Glasbak - Lekker Bezig!' werd de jarige glasbak in het zonnetje gezet.

HERGEBRUIK VAN 1000 KILO GLASSCHERVEN BESPAART 1000 KILO GRONDSTOF

- KALK
- ZAND
- SODA



In Madurodam staat de kleinste glasbak van Nederland, geplaatst door toenmalig milieu-minister Ed Nijpels

Bij de recycler volgt het glas verschillende stappen om vervuiling te verwijderen. Zo passeren de scherven onder andere magneten, zeven, cyclonen, lasers en camera's. De scherven worden daarna circa 8 weken opgeslagen. In die tijd verdwijnen resten van voeding en drank. Bij het recyclingproces wordt geen water gebruikt.

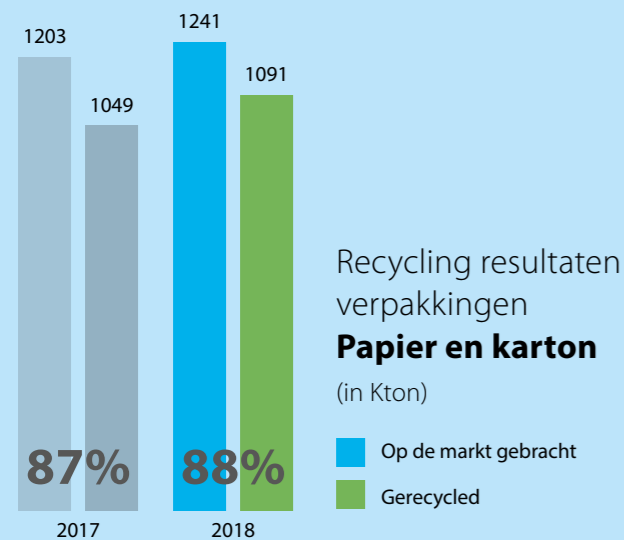
Recycling Papier en karton

2018
88%
gerecycled

NL
75%
DOELSTELLING

EU
60%

85% van het nieuwe, in Nederland gemaakte papier en karton bestaat uit oudpapier. De overige 15% is afkomstig van verse papiervezels uit hout. Hergebruik van oudpapier en karton bespaart dus waardevolle grondstoffen en energie en voorkomt een gigantische afvalberg. (Bron: PRN)



Oudpapier-ondernemingen
vergroten de kwaliteit van het ingezamelde oudpapier door reiniging en sortering ervan.

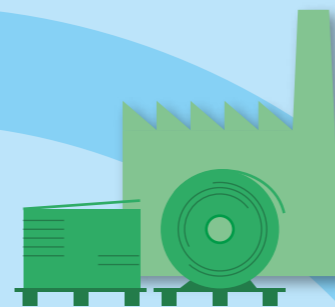


Papierbak
Gemeenten zijn verantwoordelijk voor de inzameling van oudpapier bij particuliere huishoudens. Zij zetten zich in voor een optimale, aan de bron gescheiden verwerking van oudpapier.



ALLEEN PAPIER!

Dus geen broodzak met plastic, diepvriesverpakking met plastic binnenlaagje of drankenkartons.



Papierfabrieken
maken nieuw papier en karton van oudpapier. Zij hebben kwalitatief hoogwaardig oudpapier nodig en zijn medeverantwoordelijk voor de verwerking van het papier en karton in de afvalfase.

Verpakkings-industrie en verpakkend bedrijfsleven

zorgen door innovatie voor steeds efficiënter gebruik van materialen en alsmaar beter recyclebare verpakkingen.



DRANKEN KARTONS

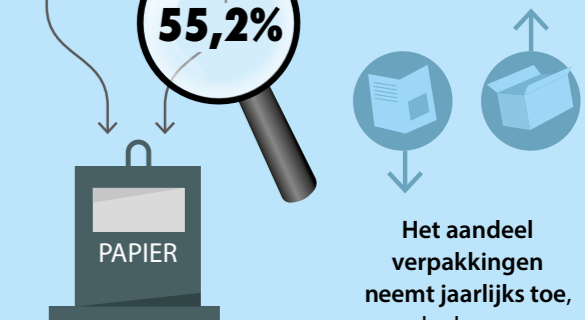
Ook drankenkartons worden ingezameld voor recycling, zowel gescheiden door de consument als via nascheiding uit het restafval.

Bestaan voor **80%** uit papier en karton

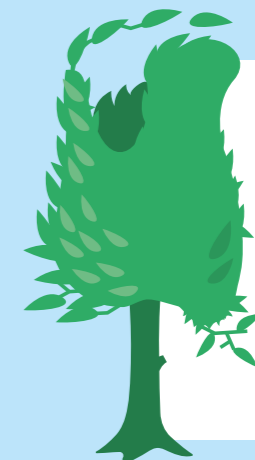
Om van oud papier en karton nieuw papier en karton te maken, moet er eerst **papierpulp** (vezelbrij) van worden gemaakt. Door het oudpapier in water op te lossen komen de papiervezels los van elkaar. Plakband, elastiekjes, nietjes en andere **vervuiling** worden verwijderd. Vanwege de drukinkt heeft de pulp een grijze kleur en wordt daarom **ontinkt en gebleekt**. Daarna wordt de pulp in de verhouding van 1% vezel en 99% water op een machine verwerkt tot **nieuw papier en karton**. Na droging is het product klaar om opnieuw gebruikt te worden. Bijvoorbeeld als verpakking.

ÉÉN STROOM

Papier en karton van **verpakkingen** en van **niet-verpakkingen** (bijv. kranten of tijdschriften) worden in Nederland doorgaans in één stroom ingezameld.



Het aandeel verpakkingen neemt jaarlijks toe, mede door meer internetaankopen, maar ook door minder gebruik van grafisch papier.

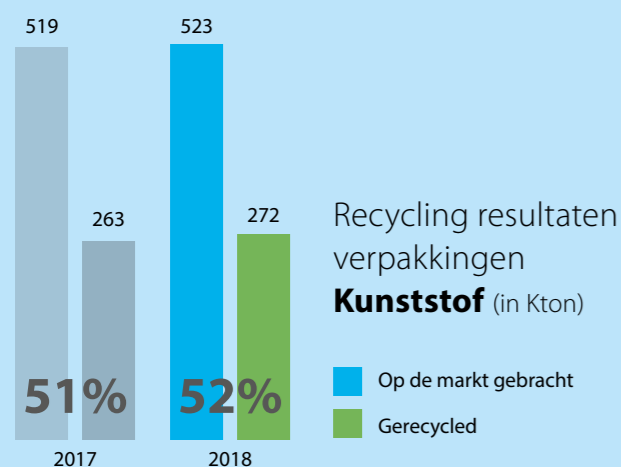


Europees bos groeide door duurzaam bosbeheer, tussen 2005 en 2015 met de omvang van Nederland.

(Bron: PRN)

Recycling Kunststof verpakkingen

De kunststofketen maakt een enorme ontwikkeling door en inmiddels wordt gerecycled kunststof (recyclaat) in tal van producten gebruikt. Van plantenpotten en flessen tot speelgoed, pennen en aanrechtbladen. Voor een steeds hoogwaardigere toepassing van gerecycled kunststof is een verdere kwaliteitsslag noodzakelijk – van inzameling tot sortering en recycling - zodat het aanbod aansluit op de gevraagde kwaliteit grondstof. Hiermee zal ook de opbrengst stijgen zodat op termijn de kosten van de kunststofketen kunnen worden gedekt.



2018
52%
gerecycled

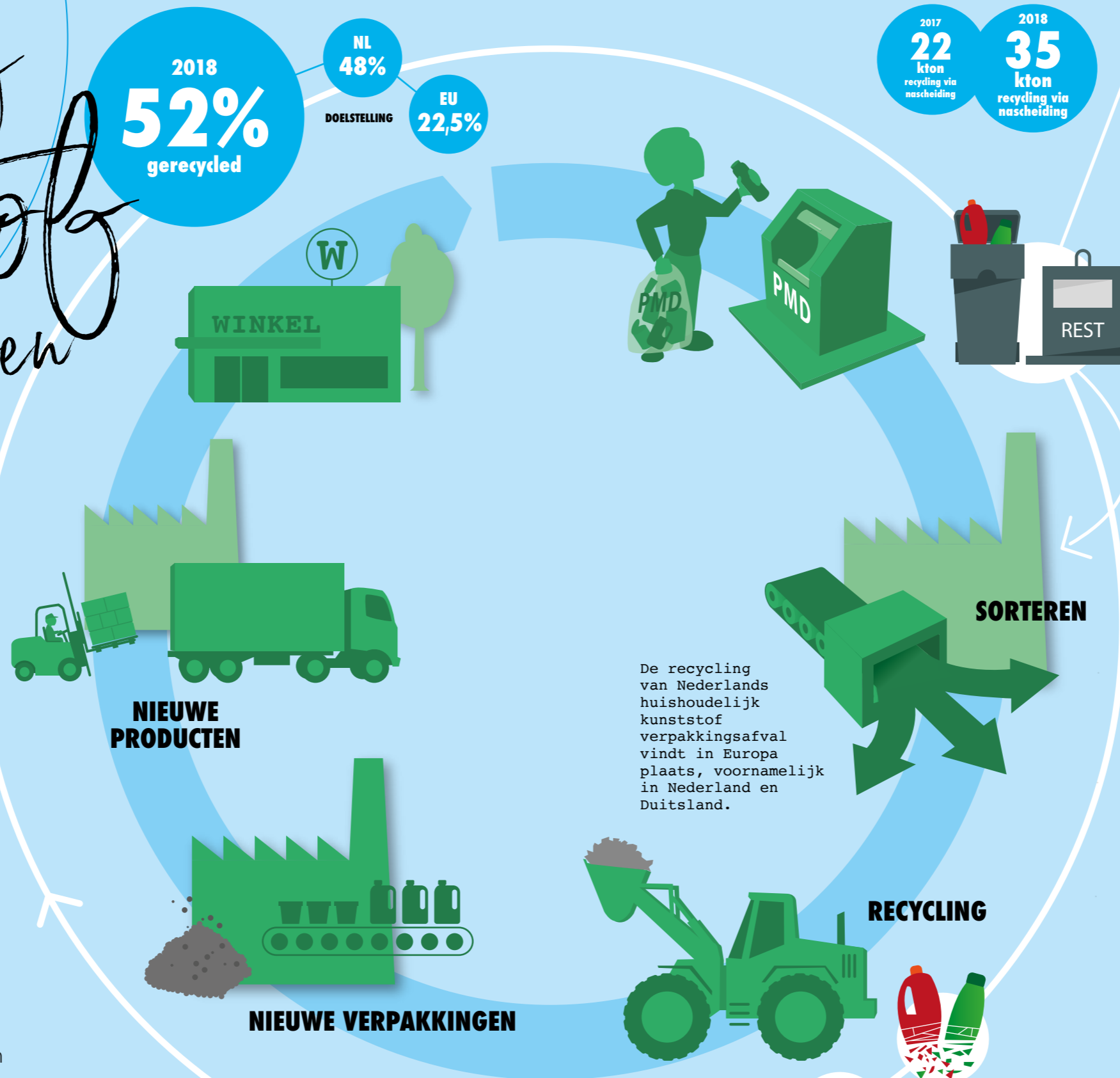
NL
48%

EU
22,5%

DOELSTELLING

2017
22
kton
recycling via
nascheiding

2018
35
kton
recycling via
nascheiding



NASCHEIDING KUNSTSTOF VERPAKKINGEN UIT RESTAFVAL

Inmiddels maakt de techniek het mogelijk om kunststof verpakkingen uit het restafval te scheiden. Hierdoor kan de hoeveelheid ingezameld en gerecycled kunststof in een grote stad oplopen van 2 kilo per inwoner per jaar, naar 10 tot 12 kilo.

Het Afvalfonds Verpakkingen ziet nascheiding net als bronscheiding (de consument scheidt zijn verpakkingsafval) als een volwaardig inzamelsysteem voor kunststof verpakkingsafval.

DE ENE KUNSTSTOF IS DE ANDER NIET

Kunststof is eigenlijk een verzamelnaam voor verschillende materiaalsoorten die ieder een eigen manier van recyclen en opbrengst kennen. Dat maakt de recycling van kunststof complex.

Het soort kunststof herken je aan deze logo's:

- PET**
Vooral gebruikt voor flessen en schaaltes
- HDPE**
Vooral gebruikt voor kratten en emmers
- LDPE**
Vooral gebruikt voor tasje en folies
- PP**
Vooral gebruikt voor bloempotten en verpakkingen
- PS**
Piepschuim plantentrays, beschermmateriaal

Eén flesje bestaat soms uit meerdere soorten plastic.



TARIEFDIFFERENTIATIE KUNSTSTOF

Om de recyclebaarheid van verpakkingen verder te stimuleren, voerde het Afvalfonds Verpakkingen in 2019 een tariefdifferentiatie in voor vormvast kunststof verpakkingen. Voor goed uit te sorteren en te recyclen vormvast kunststof verpakkingen met een positieve marktwaarde geldt in 2019 een lager tarief van € 0,38 i.p.v. € 0,64 per kilo kunststof.

De recycling van Nederlands huishoudelijk kunststof verpakkingsafval vindt in Europa plaats, voornamelijk in Nederland en Duitsland.

Het geselecteerde kunststof wordt versnipperd.
Vervolgens wordt het gesmolten.
En tenslotte verwerkt tot nieuw basismateriaal (granulaatkorrels).

Recycling Houten verpakkingen

2018
77%
gerecycled

NL
37%

DOELSTELLING

EU
15%

**DUURZAAM
BEHEERD BOS**



PRODUCTIE

**ENERGIE-
TERUGWINNING**

Hout is de grootste
leverancier van biomassa.

RECYCLING

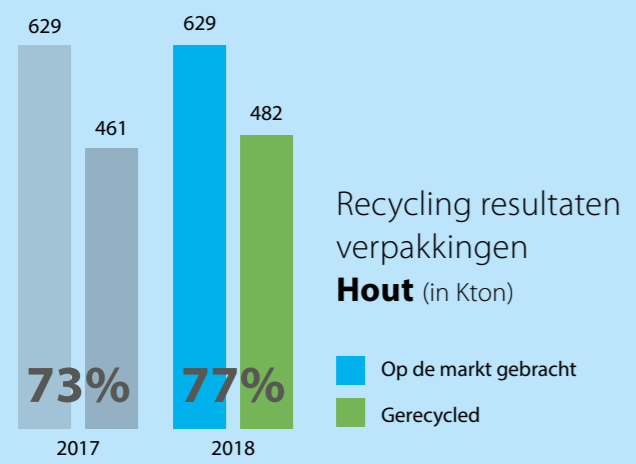
(HER)GEBRUIK

In duurzaam beheerde bossen worden bomen gekapt en nieuwe bomen aangeplant. Dit hout wordt verwerkt tot tal van verpakingsproducten zoals pallets, kratten, kisten, haspels en houtwol (vulmateriaal).

**Door continue herbeplanten
is hout de enige eeuwig
hernieuwbare grondstof**

De verpakingsindustrie en het verpakkend bedrijfsleven maken volop gebruik van houten verpakkingen. Houten verpakkingen zijn sterk en ook prima te repareren. Hierdoor gaan pallets wel 7 tot 14 jaar mee.

Ingezameld verpakingshout is bijna allemaal afkomstig van bedrijven (veelal pallets). Het overgrote deel van alle pallets op de markt wordt momenteel al op effectieve wijze hergebruikt. Kapotte pallets worden doorgaans gerepareerd zodat de levensduur 7 tot wel 14 jaar bedraagt. Gerepareerde houten verpakkingen worden zowel meegeteld bij de 'op de markt' cijfers voor hout als bij de 'recycling' van hout (conform de motie Çegerek en Dijkstra van 2015).



Aan het eind van de levenscyclus worden houten verpakkingen geshredderd en bijvoorbeeld verwerkt door de spaanplaatindustrie, of als strooisel voor de agrarische sector of houtsnippers in de tuin. Ook worden er geperste klossen van gemaakt voor de palletindustrie en zelfs pershouten pallets.

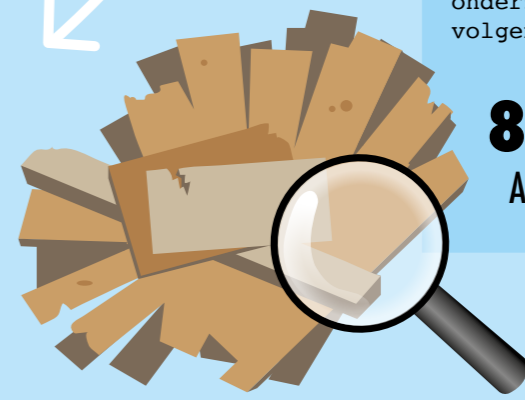
HOUTAFVAL

Houtafval is onder te verdelen in drie categorieën:

- A-Hout** is schoon en onbehandeld hout en bevat geen giftige stoffen. Het wordt veel gebruikt als verpakkingsmateriaal.
- B-Hout** is verlijmd, geverfd en/of gelakt hout.
- C-Hout** is geïmpregneerd hout.

Houtafval bestaat natuurlijk niet alleen maar uit verpakkingen. Om het aandeel verpakkingen vast te stellen, voeren we sorteeronderzoeken uit. Voor 2018 zijn de volgende kengetallen vastgesteld:

88% A-Hout
36% A/B-Hout
9% B-Hout

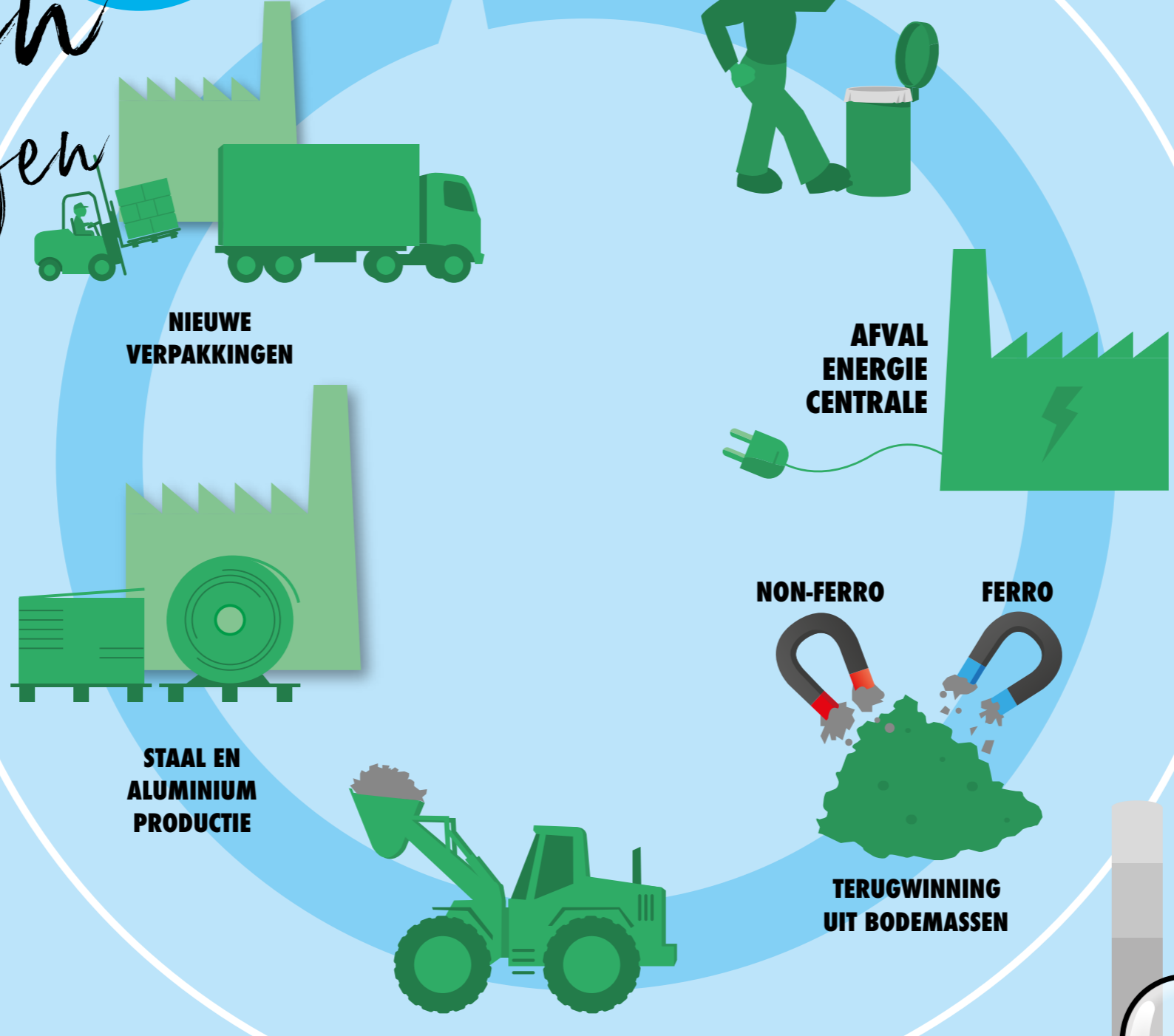


Recycling metalen verpakkingen

2018
95%
gerecycled

NL 85%
EU 50%

DOELSTELLING



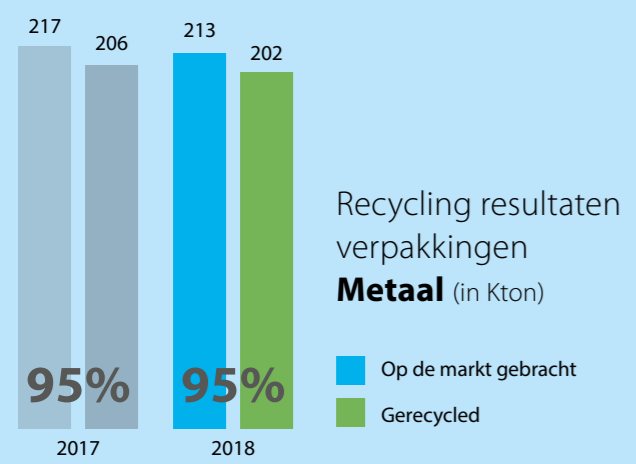
INZAMELING VIA PMD

De inzameling van metalen verpakkingen via de PMD-inzameling (Plastic, Metaal en Drankenkartons) is in de afgelopen jaren gegroeid.

INZAMELING VIA KCA

Ook via de inzameling van het klein chemisch afval (KCA) komt metaal terug voor recycling.

Metalen verpakkingen afkomstig van huishoudens worden voor het merendeel ingezameld via het restafval. Na verbranding van dit restafval door afvalenergiecentrales worden deze metalen teruggewonnen uit de bodemassen. Met diverse nieuwe, innovatieve technieken is Nederland uitgegroeid tot een koploper in de terugwinning van ferro en non ferro metalen. Ook worden steeds meer metalen verpakkingen via het PMD ingezameld.



INZAMELING VIA RESTAFVAL



AFVAL ENERGIE CENTRALE



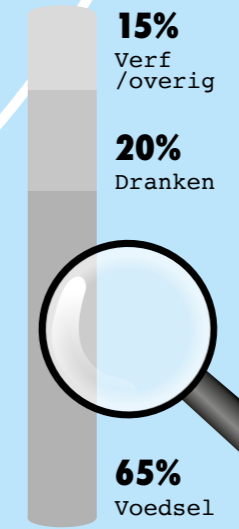
NON-FERRO FERRO



TERUGWINNING UIT BODEMAMASSEN



BLIK IS ONEINDIG RECYCLEBAAR ZONDER VERLIES VAN KWALITEIT



70% MINDER ENERGIE DOOR RECYCLING BIJ PRODUCTIE STAAL

95% MINDER ENERGIE DOOR RECYCLING BIJ PRODUCTIE ALUMINIUM

Toepassing blik als verpakking

HOE WORDT DE RECYCLING BEREKEND?

Producenten en importeurs van verpakte producten die individueel meer dan 50.000 kilo verpakkingen op de Nederlandse markt brengen (bovendrempelige bedrijven) doen jaarlijks aangifte bij het Afvalfonds. Om het gewicht in kaart te brengen van de verpakkingen van bedrijven met minder dan 50.000 kilo (onderdrempelige bedrijven), laat het Afvalfonds jaarlijks door een onafhankelijk onderzoeksbureau statistisch representatief onderzoek uitvoeren. Tenslotte worden gewichten van nieuw op de markt gebrachte logistieke hulpmiddelen uitgevraagd bij verschillende bronnen.

Nedvang verzamelt in opdracht van het Afvalfonds de gegevens over de gewichten aan ingezameld en gerecycled verpakkingsafval. Gemeenten en afvalbedrijven doen hiertoe per materiaalsoort bij Nedvang opgave van het gewicht van ingezameld en verwerkt verpakkingsafval dat afkomstig is van Nederlandse huishoudens en bedrijven. Het Afvalfonds Verpakkingen, Nedvang en externe accountants beoordelen de gegevens en voeren dataverificaties, controles en verschillenanalyses uit.

RECYCLING VERPAKKINGEN GEFINANCIERD DOOR BEDRIJFSLEVEN

PRODUCENTEN-VERANTWOORDELIJKHEID

In Nederland zijn bedrijven die verpakte producten op de markt brengen wettelijk verplicht te zorgen voor het inzamelen en recyclen van de verpakkingen: de producentenverantwoordelijkheid. De Stichting Afvalfonds Verpakkingen heeft deze verantwoordelijkheid van deze bedrijven op zich genomen.

BEDRIJFSLEVEN VERGOEDT GEMAAKTE KOSTEN

De inzameling en recycling van verpakkingen wordt gefinancierd door de bedrijven die verpakte producten in Nederland op de markt brengen. Zij doen dit door over hun verpakkingen een heffing (de afvalbeheersbijdrage verpakkingen) te betalen aan het Afvalfonds Verpakkingen, die daaruit de gemaakte kosten voor inzameling en recycling vergoedt. Dit betekent voor het bedrijfsleven een investering van zo'n € 200 miljoen euro per jaar in de recycling van verpakkingen.

WETTELIJK KADER

Wat precies de verplichtingen van het verpakkende bedrijfsleven zijn, staat in het Besluit beheer verpakkingen 2014. De afspraken van bedrijfsleven, gemeenten en rijksoverheid, en de doelen die daaruit voortkomen, liggen vast in de Raamovereenkomst.

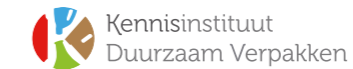
Niet alle taken en doelen worden door het Afvalfonds Verpakkingen zelf uitgevoerd. Diverse activiteiten zijn belegd bij verschillende organisaties. De activiteiten van deze organisaties worden ook gefinancierd uit de afvalbeheersbijdrage.

Afvalfonds Verpakkingen



nedvang

VP|KT

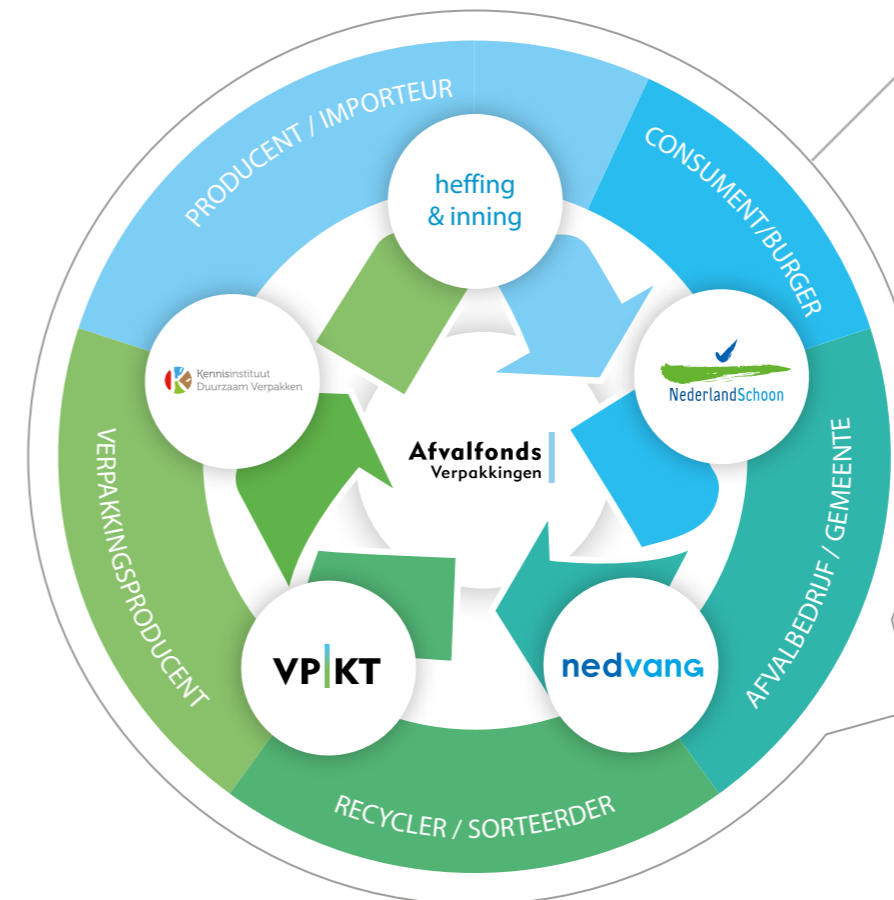


NederlandSchoon maakt Nederland schoner door zwerfafval te bestrijden en voorkomen samen met gemeenten, bedrijven, overheden, maatschappelijke organisaties en betrokken burgers.

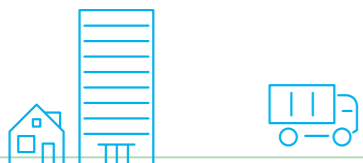
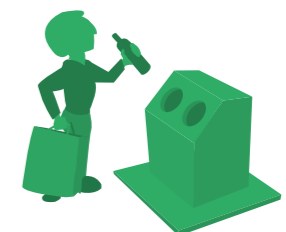
Nedvang registreert de inzameling en recycling en onderhoudt de contacten met gemeenten en afvalbedrijven.

VPKT zorgt voor de sortering en recycling van (kunststof) verpakkingen door contracten aan te gaan met nascheiders, sorteerders, recyclers, transporteurs en op- en overslagstations.

Het **Kennisinstituut Duurzaam Verpakken (KIDV)** helpt bedrijven met concrete kennis en adviezen bij het verduurzamen van hun verpakkingsbeleid.



Afvalbeheers-structuur: Huidige status



RECYCLING RESULTATEN 2018

Materiaal	Resultaat 2017	Resultaat 2018	Doelstelling EU 2019	Doelstelling NL 2019
Glas	85%	86%	60%	90%
Papier en karton	87%	88%	60%	75%
Kunststof	51%	52%	22,5%	48%
Metaal	95%	95%	50%	85%
Hout	73%	77%	15%	37%
Totaal recycling	78%	79%	55%	70%

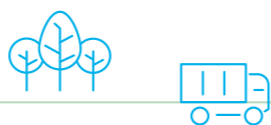
Dit publieksrapport is een uitgave van het Afvalfonds Verpakkingen

Meer informatie over de monitoring werkzaamheden van het Afvalfonds Verpakkingen kunt u vinden op de website: www.afvalfondsverpakkingen.nl
Op deze website vindt u ook de onderliggende technische monitoring rapportage van het Afvalfonds Verpakkingen (Monitoring Verpakkingen, Resultaten inzameling en recycling 2018).

Afvalfonds Verpakkingen

Overgoo 13
2266 JZ Leidschendam
Postbus 1266
2260 BG Leidschendam
Telefoon: +31 (0)85 401 26 60
E-mail: info@afvalfondsverpakkingen.nl

Oktober 2019



RECYCLING VAN VERPAKKINGEN SUCCESVOL IN NEDERLAND



DOELSTELLING



Retouradres: Postbus 1266, 2260 BG Leidschendam